

Výzva občanům!

Vážení spoluobčané,

Obecní zastupitelstvo se obrací na všechny občany Koclířova, členy občanských sdružení a spolků se žádostí o brigádnickou výpomoc při dokončovacích pracích, které jsou obsaženy ve volebním programu.

- jedná se především o dokončení venkovních úprav, fasády, vybudování odstavných ploch a parkoviště u Kulturního domu,

- dokončit je třeba též opravy hřbitovní zdi, manipulační plochy za hřbitovem a celý komplex prací na "areálu zdraví",

- drobné opravy vyžadují autobusové čekárny a veřejná prostranství. Mnoho příkopů v obci zůstalo nepokosených, dosud je málo občanů, kteří se o plochy před svými domy starají. Řada prací se musí provést při rekonstrukci a rozšíření veřejného osvětlení na Hřebčiči,

- na údržbu bytového fondu nemáme dostatek finančních prostředků a proto jsme nuceni mnohé práce provádět svépomocně. Pracovníci, kteří vykonávají veřejně prospěšné práce, všechny tyto úkony nejsou zvládnout,

- v měsíci září a říjnu budeme organizovat konkrétní brigády každou sobotu a neděli dopoledne. Důchodci a nezaměstnaní se mohou hlásit i ve všední dny na obecním úřadě. Pro všechny brigádníky bude zajištěno stravování,
- vyjadřujeme přesvědčení, že se nám společnými silami podaří plánované záměry v termínech zvládnout.

(Obecní zastupitelstvo obce Koclířov)

Občanské sdružení NÁŠ DOMOV KOCLÍŘOV

Již v minulém čísle jsme informovali občany o aktivitách našeho občanského sdružení, které rozvíjí úsilí na zahájení činnosti "azylového domu pro matky s dětmi".

V domě čp. 140, který bude pro tento účel rekonstruován, lze využít od října letošního roku jen dvě místnosti, které mají odpovídající sociální zařízení. Protože máme již několik přihlášených žen s dětmi, které by rády využily služeb azylového bydlení, zvažuje obecní rada další alternativy pro jejich přechodné ubytování do doby, než budou provedeny veškeré stavební úpravy tohoto objektu. Nizký počet žáků v mateřské škole (přihlášeno je jen 17 dětí) a v základní škole (ve třech ročnících bude pouze

14 žáků) vyžaduje řešení. Jsme proto přesvědčeni, že děti maminek z azylového domu pomohou naplnit nevyužitou kapacitu obou našich škol, které by při takovémto nízkém počtu žáků musely být v budoucnu uzavřeny.

Protože na tuto investiční akci není dostatek finančních prostředků, bylo rozhodnuto obrátit se na nadace, podnikatele a občany se žádostí o finanční pomoc. Jsme přesvědčeni, že se nám podaří dostatek peněz získat, aby celý projekt byl realizován v termínu.

O postupu stavebních prací a o podpoře celého tohoto záměru budeme občany průběžně informovat.

Zájemce se silným sociálním citěním rádi uvítáme v našich řadách. Členské přihlášky lze obdržet u paní Zlaty Zemachové nebo na obecním úřadě.

(ZZ)

Léto s Michalem Krausem

V minulém týdnu děti, mládež i dospělá mile překvapil kandidát na senátora za ČSSD pan Michal Kraus.

Na hřišti u Kulturního domu se sešla více jak stovka zájemců o zajímavé atrakce a kulturní program s hudbou. Mimořádně velký zájem byl o "skákačí hrad", motorky, házení a střelbu na cíl i o zkoušky zručnosti.

Všichni přítomní se dobře pobavili a budou se těšit, že se podobné kulturní a sportovní zábavy budou pořádat v Koclířově častěji.

Vyslovujeme díky panu Krausovi za jeho návštěvu a hezký program, který připravil.

(ZZ)

Pozemkový fond vydá náhradní pozemky

Na úřední desce obce Koclířov, která je umístěna vedle autobusové zastávky na parkovišti, je zveřejněn seznam nabízených pozemků, které nebylo možno dle "zákona o půdě" v platném znění a dle pravomocného rozhodnutí Pozemkového úřadu Okresního úřadu Svitavy vydat. Proto je prováděna veřejná nabídka pozemků z vlastnictví státu, o které se mohou oprávněně osoby přihlásit.

Seznam pozemků bude na úřední desce vyvěšen do konce měsíce září a jsou na něm uvedena parcelní čísla v katastrálním území Koclířov.

(Pozemkový fond)

Zájemcům o byty přibývá

Na obecním úřadě v Koclířově přibývá zájemců o byty z nové výstavby. Připomínáme všem, že v rámci volebního programu bude obecní zastupitelstvo nadále usilovat o výstavbu nových obecních nájemních bytů. Podmínkou však je, že se nám podaří získat státní účelovou dotaci z ministerstva pro místní rozvoj v Praze a

Z obsahu čísla:

strana 2

Nezaměstnanost

Okres Svitavy v číslech

strana 3

Společenská kronika

Hudební sloupek

DKSS Koclířov informuje

strana 4 - 5

Mladějovská úzkorozchodná dráha,

Doly na Hřebčiči (reportáž)

strana 6

Hrady a zámky - HLUBOKÁ

uchazeči o nové nájemní bydlení budou ochotni složit finanční příspěvek, který je rozhodnutím obecního zastupitelstva podmínkou k tomu, aby zájemce o bydlení v Koclířově mohl takovýto nový byt získat.

Vyzýváme proto všechny občany, kteří ještě uvažují o tom, že by se mohli přihlásit k takovému bytové výstavbě, aby tak učinili v době co nejdříve, a to z toho důvodu, že je nezbytné stanovit pořadí a vybrat vhodné lokality pro výstavbu nových bytů.

(jd)

Sbor pro občanské záležitosti Koclířov

Sbor pro občanské záležitosti Koclířov (SPOZ) připravuje v měsíci září 2000 "Vítání občánků" a besedu s jubilanty za měsíc září 2000.

Termín bude upřesněn dle připravovaného kulturního programu dětí z mateřské školy a základní školy, které měly prázdniny. Všichni jubilanti a rodiče s novými občánky budou včas pozváni členkami SPOZu.

Nabídka OÚ

Na obecním úřadě lze zapůjčit přístroj na měření magnetických zón v bytem a domech. Dlouhodobé pobývání a spaní v těchto zónách mají negativní vliv na lidský organismus, způsobují řadu zdravotních potíží, jako například bolesti kloubů, chronické záněty, různá vnitřní onemocnění (ledviny, žaludek, žlučník).

Tento přístroj lze zapůjčit na obecním úřadě za 100,- Kč.

Informace o použití podá slečna Hubinková nebo paní Zemachová.

**REDAKČNÍ RADA PŘEJE VŠEM
ŽÁKŮM A STUDENTŮM ÚSPĚŠNÉ
VYKROČENÍ DO NOVÉHO
ŠKOLNÍHO ROKU
2000 - 2001**

Nezaměstnanost k**30. 6. 2000**

Koclířov	15,76 %
Dětřichov	12,84 %
Kamenná Horka	18,47 %
Opatov	10,04 %
Opatovec	11,59 %
Svitavy	11,44 %

Linka důvěry

- je mi smutno
- nic se mi nedaří
- mám problémy v rodině
- bojím se jít do školy
- jsem sám se svými starostmi
- potřebuji vědět ...
- cítím se osamělý
- chtěla bych se rozhodnout ...
- potřebuji si promluvit

V případě, že vás "postihl" některý z výše uvedených problémů, volejte telefon (0461) 541 541 - Linka důvěry Svítavy pro dospělé, mládež a děti - pondělí až pátek 7 - 21 hodin.

Informace Městského úřadu o poskytování dávek sociální péče

Městský úřad Svítavy, sociální oddělení poskytuje občanům z obvodu Svitavska, kteří jsou sociálně potřební, dávky sociální péče. Jedná se o dávky pro rodiny s nezaopatřenými dětmi, nezaměstnané a pro občany staré a invalidní. Dávky se poskytují jednorázově nebo opakovaně na základě podané žádosti.

Občan se považuje za sociálně potřebného, jestliže jeho příjem nedosahuje částek životního minima a nemůže si tento příjem zvýšit vzhledem ke svému věku, zdravotnímu stavu nebo z jiných vážných důvodů vlastní prací.

SOUČASNÉ PLATNÉ ČÁSTKY ŽIVOTNÍHO MINIMA:

Částky na výživu	
do 6 let	1.600,-- Kč
od 6 let do 10 let	1.700,-- Kč
od 10 let do 15 let	2.110,-- Kč
od 15 do 26 let	2.310,-- Kč
u nezaopatřených dětí	2.190,-- Kč

Částky na bydlení

u jednotlivce	1.580,-- Kč
2 osoby v domácnosti	2.060,-- Kč
3 - 4 osoby v domácnosti	2.560,-- Kč
5 a více osob	2.870,-- Kč

Pokud někdo z rodiny musí dodržovat nákladnou dietu nebo je držitelem ZTP/P, připočítává se k výše uvedeným částkám 600,-- Kč.

Příjem se zjišťuje jako měsíční průměr příjmů vyplacených v posledních 6 měsících před podáním žádosti o dávku, popř. ke dni podání žádosti, došlo-li předtím k podstatnému snížení příjmu občanů a výše příjmu nebyla za posledních 6 měsíců postačující k dalšímu uhrazení životních potřeb. Do příjmů se započítává mzda, příjem z podnikání, důchody, hmotné zabezpečení z úřadu práce, výživné, dávky státní sociální podpory, příjmy z pronájmu a jiné další pravidelné příjmy.

Příspěvek při péči o osobu blízkou

Příspěvek je možné poskytnout v případě, kdy občan celodenně a řádně pečuje o

- a) blízkou osobu, která je:
 - převážně nebo úplně bezmocná,
 - starší 80 let a je částečně bezmocná,
 - starší 80 let a podle vyjádření ošetřujícího lékaře potřebuje péči druhé osoby
- b) jinou než blízkou osobu, u níž jsou splněny podmínky výše uvedené a bydlí ve společné domácnosti se žadatelem.

Příspěvek se poskytuje ve výši rozdílu mezi příjmem pečujícího občana v kalendářním měsíci a:

- a) 1,6 násobkem částky životního minima pro jednotlivce, tj. v současné době 3.504,-- Kč.
- b) 2,75 násobkem částky životního minima, pečuje-li o dvě nebo více osob, tj. 6.023,-- Kč měsíčně.

Opakované dávky pro staré a zdravotně postižené občany

Příspěvek na dietní stravování (např. cukrovka):

Nedosahuje-li důchod u jednotlivce 4.370,-- Kč. U dvojice, kde dietu musí dodržovat jeden, nedosahuje součet důchodů částky 7.040,-- Kč a v případě, že dietu musí dodržovat oba manželé, nedosahuje 7.640,-- Kč.

Příspěvek na výdaje spojené s používáním kompenzačních nebo jiných pomůcek:

Poskytuje se na zvýšené náklady spojené s užíváním např. invalidního vozíku, protězy, francouzských holí, sluchadel nebo kyslíkového přístroje až do výše 200,-- Kč měsíčně s přihlednutím k finanční situaci rodiny. Dávka je nenároková.

Příspěvek na provoz telefonních stanic:

Může se poskytnout buď sociálně potřebným starým občanům nebo občanům starším 70 let, kteří žijí v domě sami. Český Telecom poskytuje slevu občanům, kteří jsou držiteli ZTP/P. Dávka je nenároková.

Příspěvek na rekreaci a lázeňskou péči:

Jedná se o nárokovou peněžitou dávku k úhradě poukazu na rekreaci nebo lázeňskou péči nepracujících důchodců, pokud výše jejich důchodu nepřesáhla částku 4.000,-- Kč u jednotlivce a 6.000,-- Kč u manželské dvojice, a to až do výše 60 % ceny poukazu.

Peněžitá a věcná dávky rodičům nezaopatřených dětí, těhotným ženám a nezaopatřeným dětem - § 23 vyhlášky MPSV ČR č. 182/1991 Sb.

Tyto peněžitá dávky nelze považovat za obligatorní (nárokové), neboť právní úprava jednoznačně nestanoví podmínky nároku ani způsob stanovení výše dávky. Nárok na dávky vzniká rozhodnutím příslušného orgánu, kterým je pověřený úřad (městský úřad Svítavy).

Poskytnutí dávky není podmíněno sociální potřebností, stejně tak mimořádné výdaje nejsou blíže specifikovány. Pro poskytnutí této dávky nestačí pouhá existence mimořádného odůvodněného výdaje, musí se však jednat o výdaj, který žadatel o dávku nemůže uhradit z vlastních příjmů. Dávka není podmíněna sociální potřebností, ale jedná se o dávku sociální péče.

(modelová situace: rodina s příjmy nad hranici životního minima má uhradit náklady na školu v přírodě, současně se jí však porouchal domácí spotřebič - pračka, lednice ...) a podobné případy.

Podrobné informace o výše uvedených a dalších dávkách sociální péče Vám poskytne sociální oddělení Městského úřadu ve Svitavách v úředních dnech v pondělí a ve středu.

Letem světem - okres Svítavy v číslech

Počet obyvatel:

102 490 (50 387 mužů, 52 103 žen)

Počet dětí do 15 let:

18 448 (tj. 18 %)

Počet obyvatel v produktivním věku:

66 619 (tj. 65 %)

Počet obyvatel nad 60 let:

17 423 (tj. 17 %)

Počet obcí:

106

Počet měst:

7

- nad 10 000 obyvatel: Svítavy, Litomyšl, Moravská Třebová
- nad 5 000 obyvatel: Polička
- Jevíčko - 2 800 obyvatel
- Bystré - 1 680 obyvatel
- Březová nad Svitavou - 1 428 obyvatel

Hustota osídlení je 77 obyvatel na km²

Nezaměstnanost v letech

1997	1998	1999
7,03%	7,08%	9,99%

průměr za rok

Školy - školní rok 1998 - 1999

Počet škol	Počet dětí
Mateřské školy	
83	3 429
Základní školy	
61	11 219
Speciální školy	
11	577
Střední školy - gymnázia	
5	1 527
VOŠ	
4	437
SOŠ	
8	1 347
Střední odborná učiliště	
5	1 292

Sociální složení obyvatel:

Ekonomicky aktivních	
48 %	50 416
Z toho zaměstnáno ve službách	
31 %	32 488
V zemědělství	
4,7 %	4 814
V průmyslu	
12,8 %	13 114

Průměrná mzda obyvatel:

Rok 1997	1998	1999
8 698,-- Kč	9 687,-- Kč	10 171,-- Kč

Sociální dávky: porovnání počtu dávek v roce

1998	1999
Přídavky na děti	
3 562	4 319
Sociální příplatek pobíralo občanů	
17 675	10 521

Příspěvek na bydlení

8 426	6 055
-------	-------

Zvýšení cen tepelné energie a nájemného

4 488	4 578
-------	-------

Začíná se snižovat ekonomická síla obyvatelstva.

Společenská kronika

Obecní zastupitelstvo blahopřeje jubilantům, kteří v měsíci září 2000 oslaví svá životní jubilea a přeje všem hodně zdraví, pevné nervy a spokojenost do dalších let. Takéž blahopřejeme rodičům nově narozených dětí a přeje hodně trpělivosti a lásky ve výchově svých potomků, dětem patří především přání pevného zdraví, bezstarostnosti a klidného dětství plného veselých zážitků prožitého u nás na veslově.

Die nově přijatého zákona na ochranu osobnosti a osobních dat nelze nadále uvádět informace osobního charakteru týkající se občanů obce, které jsme až dosud psali. Tyto informace budeme uvádět na výslovné přání jubilantů a rodičů narozených dětí.

Dělní kulturních a sportovních služeb Kocliřov



V měsíci srpnu proběhly tyto akce

- 5. 8. - Fatima (velký sál)
- 9. 8. - předváděcí akce (salonek)
- 12. 8. - pouťová zábava (velký sál, salonek)
- 19. 8. - Fatima (velký sál)
- 17. 8. - oslava (salonek)
- 25. 8. - předváděcí akce
- 31. 8. - školení firmy Prchal

Pouťová zábava

Dne 12. 8. 2000 proběhla ve všech prostorách kulturního domu pouťová zábava. K tanci a poslechu hrála skupina ABC rock Boskovice. Tombola, dobré občerstvení a zábava určitě potěšila všechny, kdo se v hojně účasti zúčastnili. Sešlo se nás zhruba 250.

Doufáme, že se v tak hojném počtu budete do kulturního domu vracet při každé další akci. (ředitel KD Jokeš Jiří)

Akce na měsíc září 2000

- 2. 9. - Fatima
- 7. 9. - stolní tenis
- 8. 9. - opékání makrel + posezení při kytarě
- 16. 9. - disco
- 23. 9. - dislo pro děti
- 29. 9. - předváděcí akce
- 29. 9. - výstava ovoce
- 30. 9. - výstava ovoce
- 1. 10. - výstava ovoce

Stolní tenis

Opět začíná sezóna stolního tenisu. Hrát se bude vždy ve čtvrtek. Děti v době od 15.00 do

17.00 hodin, dospělí od 17.00 do 20.00 hodin.

Upozornění pro občany!

Znovu upozorňujeme, že od pondělí do pátku vaříme pro všechny zájemce.

Další případní zájemci se mohou přihlásit v kanceláři kulturního domu.

"Kulturák" praskal ve švech

U příležitosti tradiční "kocliřovské" poutě proběhla ve velkém sále a všech dalších přilehlých místnostech taneční zábava. Pořadatelé byli překvapeni vysokou návštěvností. Převahu tvořila mládež a střední generace. Přítomné zaujala bohatá tombola a dobré občerstvení.

Lze si jen přát, aby takovýchto vydařených akcí bylo v Kulturním domě více.

(mb)

Pouťové atrakce přitahovaly

Letošní pouť ocenily hlavně děti. Oproti minulým létům byly větší možnosti různých atrakcí, na kterých bylo velké množství dětí a mládeže. Stánky s cukrnaty, cukrovou vatou a tradičními stánky s pečenými kuřaty, rybami a jiným občerstvením přilákaly hodně návštěvníků. Škoda jen, že starší občané zůstali doma a na pouť nepřišli.

Lidová přísloví

- Myšlenka je pták v kleci, často však postrádá křídla.
- Kdo se ohání pravdomluvností, většinou lže sám sobě.
- Vlastní chyby neskryjete za deseti zámků.
- Někteří spatřují bezpráví v právech ostatních.

Myšlenky, úvahy, aneb opsali jsme pro dějiny

"Část občanů lze klamat trvale, všechny občany dočasně, nelze však všechny občany klamat stále"

Abraham Lincoln - prezident USA

"Odsuňte starosti na později, nedělejte si je do chvíle, než bezpečně víte, že jsou oprávněné".

Přečetli jsme v denním tisku

Otec poučuje dospívajícího syna: "Pamatuj si, v životě jsou nejdůležitější dvě věci: čestnost a moudrost".

Co je to čestnost? chce vědět syn. "To je, když někomu něco slíbíš, tak to musíš splnit". A moudrost? "Nikomu nic neslibovat".

V lese přistihl hajný muže s autem jak do kufru nakládá srnce. Pustil se do něho

"Můžete mi to nějak vysvětlit?"

Jo, zastřelil jsem svého psa.

A co ty parohy?

To je snad jeho problém, nebo tomu nevěříte."

UPOZORNĚNÍ!

Od příštího čísla budeme opět otiskovat znění Stavebního zákona

Hudební seriál - dnes: METALLICA



Metallica v datech

- 10. 2. 1962 Narodil se Cliff Burton
- 18. 11. 1962 Narodil se Kirk Hammett, San Francisco
- 4. 3. 1963 Narodil se Jason Newsted, Battle Creek, Michigan
- 3. 8. 1963 Narodil se James Hetfield, L. A.
- 26. 12. 1963 Narodil se Lars Ulrich, Gentofte, Dánsko
- léto 1981 Nahrávka prvního dema Hit the Lights na výběr Metal Massacre (Ulrich, Hetfield, Lloyd Grant)
- leden 1982 Doplnění sestavy o Dave Mustaina a Rona McGovney
- 14. 3. 1982 První vystoupení Metallicity v Radio City v Anaheimu
- duben 1982 Nahrávka druhého dema: Hit the Lights, Mechanix, Jump In the Fire, Motorbreath
- 14. 6. 1982 První vydání Metal Massacre se skladbou Hit the Lights
- 6. 7. 1982 Nahrávka dema "No Life 'Till Leather"
- srpen 1982 První kontakt s Cliffem Burtonem
- 29. 11. 1982 První setkání s Kirkem na koncertu Exodus v S.F.
- 5. 3. 1983 První koncert s Cliffem, S.F.
- 16. 3. 1983 Nahrávka dema "Megaforce demo", první nahrávky s Cliffem.
- 1. 4. 1983 Domluva s Kirkem o vstupu do Metallicity
- 9. 4. 1983 Poslední koncert s D. Mustainem
- červenec 1983 Vydání prvního LP Kill 'Em All
- 27.7.-3.9. 1983 První turné Metallicity po Státech se skupinou Raven
- únor 1984 Účast na Aardschock Festivalu (Holandsko) s Horizon, Savage, Blade a Venom.
- srpen 1984 Vydání LP Ride the Lightning
- listopad 1984 Vyšlo EP Creeping Death s cover verzemi Blitzkrieg a Am I Evil?
- 17. 8. 1985 První účast Metallicity na Donningtonu září - prosinec 1985 Nahrávání alba Master Of Puppets v Kodani
- březen 1986 Vyšlo nejspíš nejlepší LP Master Of Puppets
- 27. 3. 1986 Začátek turné s Ozzym
- 27. 9. 1986 Smrt Cliffa Burtona na turné ve Švédsku
- 28. 10. 1986 Přijetí Jasona Newsteda do Metallicity
- 31. 10. 1986 Poslední koncert Jasona s Flotsam and Jetsam
- listopad 1986 První vystoupení s Jasonem
- srpen 1987 Účast na Donningtonu
- srpen 1987 Vyšlo EP Garage Days Re-Revisited
- září 88 Vyšlo LP ...And Justice For All
- srpen 91 Vyšlo Black album - Metallica
- 24. 5. 93 Koncert Metallicity v Brně v rámci evropského turné
- červen 1996 Vyšlo další LP Load
- 9. 9. 1996 Koncert Metallicity v Praze
- 17. 11. 1997 Vyšlo zatím poslední řadové LP Reload
- 23. 11. 1998 Vyšlo 2CD Garage Inc.
- 25. 5. 1999 Koncert Metallicity v Praze
- 21. a 22. 4. 1999 V Berkeley Community Theatre v San Franciscu odehrála Metallica dva koncerty se symfonickým orchestrem.
- 22. 11. 1999 Vyšlo album S&M

(bk)

Mladějovská úzkorozchodná dráha

V překrásné přírodní scénérii Hřebečských hřbetů najdeme nenápadnou vesničku Mladějov na Moravě. Obec leží na českomoravském pomezí uprostřed cesty mezi Českou Třebovou a Moravskou Třebovou. Do dalšího většího města, do Lanškrouna, to je odtud 10 km. Jen málo významná vesnička se v posledních letech proslavila turistickou atrakcí, za kterou se začíná jezdit až z daleké ciziny. Úzkorozchodná mladějovská dráha. Sedíme ve vagónku, který září čistotou a který je v depu připraven na turistickou sezónu. Povídáme si přitom s těmi, kteří se o zachování a rekonstrukci mladějovské dráhy zasloužili, Tomášem Vojtíškem a Arturem Fučíkem.

Historie Mladějovské dráhy

"V okolí Mladějova se od roku 1862 těžil lupek a postupně se odkrývala nová ložiska nad Novou Vsí a na Hřebčí. Materiál byl do Mladějova dopravován zprvu koňskými potahy, později lanovkou, spojující důl nad Mladějovem se šamotkou," říká Vojtíšek. "Návrh spojit doly na Hřebčí, nad Novou Vsí a nad Mladějovem úzkorozchodnou dráhou vznikl za první světové války. Její projekt byl schválen moravským místodržitelstvím v Brně počátkem roku 1918. Pravděpodobně brzy potom se počalo se stavbou trati směrem od Hřebče. Už v jejím průběhu se ukázalo, že bude lepší dráhu neukončovat u horní stanice lanovky, ale protáhnout ji až do Mladějova. Tak se stalo, že mezi doly vede dráha téměř v rovině, ale poslední 3 km před Mladějovem je náhle vedena ve sklonu asi 30 promile. Vodorovná část dráhy byla dostavěna nejspíše počátkem roku 1919, kolaudace celé trati proběhla však až v roce 1924. Mladějovská kronika uvádí začátek provozu celé dráhy už o dva roky dříve. V každém případě krátce potom byl ukončen provoz lanovky. První lokomotivy byly na Mladějovskou dráhu dodány už v době stavby, další pak v průběhu provozu podle potřeby," dodal Fučík. V šedesátých letech byla celá trať zrekonstruována. Opravy pokračovaly v roce 1984 v důsledku nákupu těžkých rumunských motorových lokomotiv, ale pro nedostatek peněz byly ukončeny v roce 1991. Celou trať se tehdy nepodařilo opravit, rekonstrukce se zastavila na 5,3 km. Částečně opravená trať sloužila pravidelnému provozu jen půl roku. Od července 1991 byl provoz pozastaven na několik týdnů, ve skutečnosti však k jeho plnému obnovení již nedošlo. K 31.12. 1991 byl ukončen provoz celého komplexu Mladějov Hřebeč. Trať potom sloužila jen několika zvláštním jízdám s parní lokomotivou. Na podzim 1994 zde začalo působit Muzeum průmyslových železnic, v srpnu 1995 byla obnovena druhá kolej výhybny Nová Ves a po dvaceti letech se zde opět mohly křížovat vlaky. V dalších letech byla opravována kritická místa na trati a rušeny či stavěny odbočky v závodě Mladějov. V roce 1997 začala stavba nového kolejiště nádraží Muzea průmyslových železnic.

Mladějovská úzkorozchodná dráha je zvláštní tím, že nevytváří síť mezi nevzhlednými továrními zdmi, ale po opuštění šamotky vede deset kilometrů volnou přírodou mezi loukami, poli a smíšenými lesy. Dráha tvoří spojení trati ČD Chomice - Třebovice a silničního tahu Svitavy - Moravská Třebová. Areál Hřebeč má přímé napojení na tuto silnici a Mladějovská továrna leží hned u nádraží Českých Drah. Už existuje i projekt vybudovat nové nádraží úzkokolejky přímo naproti staniční budovy ČD, a tak cestu-

ji, kteří vyhlédnou z okna vlaku, budou přivítáni technikou ze začátku dvacátého století. Za bránou závodu se nyní buduje nový areál muzea, odkud jsou vypravovány muzejní vlaky. Počáteční úsek délky přibližně 2,9 km je ve stoupání 30 promile. Po výjezdu ze šamotky a krátké roviny následuje jedno z nejobtížnějších míst tratě - protisměrný oblouk o poloměru 60 m. Dále se trať klikatí mezi loukami a poli pod Mladějovským hradiskem (bývalý Hausberg) k mladějovské hájence. Zde projde horní částí vesnice, překříží místní silničku a pokračuje ve stoupání až k lesu. Posledních 200 m stoupání prochází trať už lesem, z něhož se vynoří až "Na Vekslí". Zde je odbočka, na které se za provozu spřahovaly a křížovaly vlaky. Odtud už trať vede převážně po vrstevnici skrz lesy, místy prosvětlenými pasekami. Z této části se za pěkného počasí dají z jedoucího vlaku pozorovat vrcholky Jeseníků. Pod masivem Červené hory, v chráněné krajinné oblasti Mladějovské Tisy dobírá lokomotiva vodu u první studny v km 3,2. Po následné rovině vjede vlak na přejezd silnice Kunčina - Dětrichov. Po ostrém levém oblouku u kunčinské hájenky už je kousek ke styku starých a nových kolejníc (km 5,3). Další ostrý levý oblouk je těsně za bývalým dolem "Na Větrné". Zde je dosud patrné nákladistiště i odvalová halda. Trať dále pokračuje po vrstevnici až do výhybny "Nová Ves", kde bývalo tříkolejné nádraží s drtičem, sýpkami a nákladistištěm od nedalekého dolu Hugo Karel. Tento, kdysi rozsáhlý, komplex dnes připomíná jen pár rozbořených zdí mizejících v lesním podrostu. Nyní je zde zrekonstruovaná dvoukolejná výhybna. Po projetí výhybny následuje další ostrý levý oblouk, trať míjí divoce působící rozcestí hned několika cest a pokračuje zaříznuta do prudkého úbočí Strážného vrchu dál směrem k dolům na Hřebčí. Opět začíná stoupat, tentokrát však mírně. Dalším zajímavým místem na trati je zářez v km 8,1. Po levém oblouku následuje další studna k dobírání vody. Od povodní v roce

1997, kdy došlo k sesuvu půdy, je zde i pro-
pustek.

Po překonání posledního ostrého levého oblouku pokračuje trať v mírném stoupání až k areálu Hřebeč. Cestou míjí pozůstatky dalších nákladistišť od dolů, kterých v této části tratě bylo hned několik (např. Josef3).

Dodnes se těmto místům říká "U Joseffy". Volná trať končí cílovou rovinkou před areálem Hřebečovských dolů, kde míjí posed, který svým umístěním může kdekomu připomínat drážní hlásku stanice Hřebeč. Těsně před koncem pozornému oku pozorovatele neuniknou pozůstatky svážné lanové dráhy, od stolů ústících ve svahu nad dráhou.

Hned za závorou hřebečovského areálu se koleje větví do několika směrů - na haldu, k různým stolům, násypkám a nákladistištím. Trať končí u vjezdu do stoly Jihlavská, koleje však vedou dál do podzemí pod Hřebečovským Hřbetem.

Mladějovská šamotka

Lupek se v Mladějově těžil od roku 1862, roku 1898 byly postaveny dvě pece, roku 1900 další tři. Jinak se lupek až do sedmdesátých let páčil v klasických či postupných milíčích. Vypalovalo se i na Hřebčí, počet pecí v dobách největšího provozu dosáhl stovky. Roku 1930 byla postavena nová třídirna vypáleného materiálu a podstatně rozšířena násypka do normálně-rozchodných vozů. Roku 1965 byly v Mladějově zapáleny čtyři nové ocelové šachtové pece (vytápěné plynem), kvůli nimž byla v závodě vybudována dlouhá odstavná kolej na výsypku materiálu. V pecích se vypaloval i lupek přivážený odjinud po železnici, od nádraží k pecím vedl pásový dopravník. V roce 1919 byla postavena elektrárna s parním strojem o výkonu 180 k. Ten poháněl generátor na napětí 1000 V. Plné napětí bylo přivedeno k dolům na Hřebčí a do dílny závodu, nízkým napětím se osvětlovala fara, škola, kostel a hasičská zbrojnice ve vsi. Na přelomu let 1965 - 1966 skončil provoz elektrárny a byla zastavena i těžba místního nekvalitního uhlí. Budova elektrárny dodnes stojí vlevo za vrátnicí šamotky, využívá se jako sklad. V

Mladějově se zachovala původní výtopna parních lokomotiv, přesný rok její stavby zatím není známý. Kolaudační zápis je až z roku 1924, ale dráha byla v provozu už v roce 1918 nebo začátkem roku 1919, jinak by asi nemohl být zahájen provoz elektrárny. Výtopna byla později prodloužena, což způsobilo menší komplikace při zajištění delších lokomotiv. Do výtopny se totiž zajiždí úvratově. Kusá kolej končí na náspu před vrátnicí, což bylo v minulosti příčinou několika kuriózních nehod. Při jedné z nich sjela pry nebrzděná lokomotiva BNE 50 až k vrátnici. Úvratové napojení výtopny a dvou dílen však vytvořilo velmi zajímavé čtyřkolejné nádražičko, které přivítá návštěvníka hned po vstupu za vrátnicí

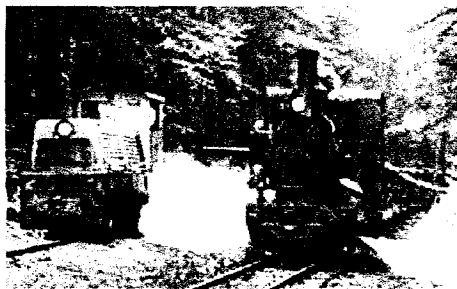
pokr. na straně 5

Silnice
Svitavy - Mor. Třebová

Mladějova. V době největší těžby byly potřeba čtyři lokomotivy na důlních pracovištích a jedna na povrchu. Nejspolehlivější byly lokomotivy BND 30, osvědčily se i lokomotivy DH 70, ty však byly využívány jen asi na 60 % své normy. U lokomotiv DH 30 se občas vyskytly problémy s hydrostatickými okruhy, u lokomotiv BNE 50 zase známá bolest tohoto typu - poruchy válečkových řetězů triplex a nápravových pastorků. Jinak byly tyto lokomotivy také spolehlivé. Poslední dochovaná lokomotiva BNE 50 byla převezena do Mladějova, roku 1997 zrenovována a od té doby ji MPŽ používá k vedení většiny pracovních i osobních vlaků. Do Mladějova byly převezeny i další důlní lokomotivy (DH 30 a DH 70), které jsou sice v dobrém stavu, ale na renovaci ještě čekají.

Vozidla Mladějovské dráhy

Na mladějovské dráze se vystřídalo několik lokomotiv. První z nich sem přišla ještě v době stavby tratě. V pozdějším číslování (z dvacátých let) dostala číslo 4. V roce 1918 přibyla do Mladějova první Krausska typu R IIIc (pozdější č.2). O rok později následoval další stroj typu R IIIc (pozdější č.3), ale z továrny Breifeld & Daněk Blansko. V roce 1920 byla dodána upravená lokomotiva č.1,



původně taky typu R IIIc. Další lokomotiva podobná jedničce přišla roku 1929 a ihned po dodání dostala číslo 5. Poslední pamí lokomotivou, která působila za provozu na mladějovské dráze byl stroj ČKD BS-80 (nové č.4), získaný v roce 1964. V roce 1956 byla do Mladějova dodána malá motorová lokomotiva neznámého typu i výrobce, která se v provozu neosvědčila. Po krátké zkušební době byla navrátna dodavateli. Na přelomu šedesátých a sedmdesátých let zakoupilo vedení šamotky tři lokomotivy typu BN 60-H vyrobené v Turčianských strojárnách Martin. Tyto stroje o výkonu 60 k se používaly k posunu a na pracovních vlacích až do ukončení provozu. K posunu v areálu Hřebeč se používaly lokomotivy BNE 50 s elektromechanickým přenosem výkonu. Na Hřebeč byly kromě těchto elektrodieselů ještě důlní lokomotivy několika typů: BND 30, DH 30 a DH 70.

V osmdesátých letech, kdy již měly páry dávno odslouženo, začaly MŠLZ uvažovat o koupi motorových lokomotiv pro traťové výkony. Na trhu však nebyl žádný vhodný typ. Nakonec bylo rozhodnuto o nákupu rumunských lokomotiv FAUR L 18-H původně určených na rozchod 760 mm. Brzy se však ukázalo, že patnáctitunové stroje jsou na stávající svršek (koleje o výšce 93 mm) příliš těžké. Báňský úřad zakázal jejich provoz a nařídil rekonstrukci tratě.

Na jaře 1995 vznikla mezi zástupci MPŽ a MŠLZ dohoda o dočasném zkušebním provozu některých vozidel MPŽ na Mladějovské dráze. Když se 12. května 1995 první dvě lokomotivy MPŽ rozjely po mladějovských kolejích, bylo jasné, že právě Muzeum průmyslových železnic lze vybudovat jedině tady.

V prvních měsících svého působení se členové

MPŽ zaměřili na nejnnutnější údržbu tratě (čištění a obnova vodních propustků) a vysekávání dřevin v její bezprostřední blízkosti. Za čtyři roky od zastavení provozu již bylo těleso dráhy hodně zarostlé. První velká brigáda proběhla na přelomu července a srpna 1995 a jejím cílem bylo zprovoznění výhybny Nová Ves. Zbytky druhé koleje byly vytrhány, pláň srovnána a byly zde položeny nové koleje výšky 115 mm o hmotnosti 24 kg/m, se kterými se počítá i pro další obnovu tratě z km 5,3 až za Novou Ves. Po čtrnácti dnech práce se 6. srpna 1995 na výhybně Nová Ves znovu po dvaceti letech křižovaly vlaky. Tato výhybna se nachází přibližně v polovině tratě. Obnova výhybny Nová Ves byla prvořadým úkolem, protože většina osobních vlaků jezdí právě v úseku Mladějov - Nová Ves. Trať je zde díky rekonstrukci ve velmi dobrém stavu, což ovšem nelze říct o jejím pokračování v úseku Nová Ves - Hřebeč. Tento úsek vyžaduje pomalou a opatrnou jízdu.

Rok 1996 byl věnován opravám lokomotiv a vozů. Byly opraveny lokomotivy BND 15 a BN 60. Taktéž započaly opravy BNE 50 a pamí BS - 80. Mimo to byly přerozhodovány všechny vozy získané ze Spolchemie Ústí nad Labem.

K práci na trati se členové MPŽ vrátili až v létě 1997. Bohužel to bylo proto, že tehdejší povodně se nevyhnuly ani mladějovské dráze: desítky vyvrácených stromů, sesunuté svahy a na dvou místech odplavené těleso dráhy - opravám těchto škod byly věnovány i dvě desetidenní brigády v červenci a v srpnu, v úplném pořádku však trať byla až koncem měsíce října. V létě 1997 bylo navíc nutno přeložit trať v závodě MŠLZ, aby bylo zachováno kolejové propojení dílen a výtopy se zbytkem kolejové sítě. Zároveň začala stavba kolejového systému v novém areálu MPŽ, který leží mimo prostor užívaný šamotky. Jde o pozemek asi 300 x 50 m na rozhraní továrny a pole. Má zde vzniknout hala pro exponáty MPŽ, nástupní stanice pro osobní vlaky a volné koleje pro deponování vozidel.

V zimním období 1997/98 proběhla oprava pamí lokomotivy č.1, kterou je od 1.5.98 možno vidět v čele osobních vlaků.

Na dvou letních brigádách roku 1998 se stavěl areál MPŽ. Z části hotové kolejiště budoucího areálu MPŽ však už v roce 1998 sloužilo k odjezdu většiny osobních vlaků.

Souběžně s těmito pracemi se pomalu, ale neustále pracuje na zprovoznění další pamí lokomotivy (typu BS-80). Pro dvě pamí lokomotivy bude nutné zvýšit počet osobních vozů, proto se také na dráhu vrátil její jediný původní osobní vůz (z roku 1930). Pracuje se také na stavbě dalších krytých vozů, z nichž dva mají být hotovy ještě před začátkem sezóny 2000.

Mezi stále úkoly patří drobná údržba tratě jako



např. prořezávka křovin a stromů podél tělesa tratě a sekání trávy, dále pak v kritických úsecích měnit staré pražce, podbíjet a vyrovnávat trať, aby byla neustále sjízdná a mohla sloužit muzejnímu provozu. Za těmito účely pořádá MPŽ pravidelně každým rokem letní brigády na záchranu Mladějovské dráhy. (Připravil Bohumil Kysilko)

Hluboká

* ... Jest pravé dítko té doby, která horlila pro romantismus středověký, milovala jeho způsobu, ale nikdy by nebyla chtěla podstoupiti jeho pravé živobyti nepohodlné a v jisté míře nuzné. A tak se nám také objevuje zámek náš plný bašt a cimbuří, jehož obyvatel by se však ve středověku snad ani den nebyl mohl brániti. ...*

August Sedláček
(Hrady ...)

* Hrdý a vzdorný páně Závěšův duch ani téměř dvouletým těžkým žalářováním okrotiti se nedal; neupouštěl od požadavků svých a hradové jeho i zboží hojná za přičiněním jeho bratří a věrných služebníků udržela se pořád v jeho moci. Z nesnázi tím povstalých pomohla prý konečně rada krále Rudolfa, aby ho sputaného vodili před hrady ještě nedobyté a hrozili jeho popravou každé posádce, která by se zdráhala vzdáti se. Několikero hradů dostalo se touto cestou králi v moc, ačkoliv Závěš ani tu k žádným prosbám nepoddával se. Teprv u hradu Hluboké pod Budějovicemi stihlo ho kruté dopuštění boží. Tam panovav bratr jeho Vítek vojsku královi, jemuž velel ouhlavní jeho nepřítel Mikuláš, opavský vévoda, tytéž činil vzdory jako Závěš sám. Král Václav přijel i sám do tábora, aby napomínal ku pokoře a děsným dodal hrozbám důrazu. Vítek nicméně nevěřiv, že by odvážili se skutku takového, nevzdal hradu. Porčež král odjížděje dal knížeti Mikulášovi plnou moc

naložiti se Závěšem, jakkoli se mu líbiti bude. ... Na palouce pod hradem postaveno bylo lešení; ostrým prkmem, na způsob dřevěné gilotiny, sražena mu hlava dne 24. srpna 1290 přede tváří jeho bratří. ...*

František Palacký
(citace z knihy Z dějin národa českého)

* ... S okázalým přepychem šlechtického sídla kontrastovala bída hlubockých poddaných, proti nimž se Adam Josef Schwarzenberk nerozpakoval vyslat v r. 1775 i vojsko. V r. 1815 navštívil Hlubokou tehdejší ruský car Alexandr I. jako host Josefa Jana Swarzenberka. Bohatství, společenský vliv a přízeň habsburského dvora umožňovaly Schwarzenberkům zastávat diplomatické a státní funkce. *

Hrady, zámky a tvrze v Čechách, na Moravě a ve Slezsku - jižní Čechy

CHARAKTERISTIKA

Původně hrad jehož historie sahá až do 13. sto-

letí, radikální schwarzenberskou přestavbou proměněn v dnešní novogotický windsorský zámek. Hluboká patří dlouhodobě mezi naše nejnavštěvovanější historické památky. Zámek leží na vyvýšenině nad stejnojmennou obcí, 9km od metropole jižních Čech Českých Budějovic.

HISTORIE

Není známo kdo původní hrad, který nesl jméno Fronburg, založil. Je pravděpodobné, že to byl Čech, jež z královského rozkazu Přemysla Otakara II. založil nepřilíh vzdálené Budějovice, opěrný bod proti nebezpečně se rozpínajícím Vítkovcům.

Uběhlo však několik let a roku 1285 se objevuje



první známá zpráva o hradu. Ta jako jeho majitele označuje Vítku, příslušníka rodu Vítkovců.

Nastalo tak po smrti Přemysla Otakara II., jehož bývalá manželka Kunhuta se provdala za vypočítavého Závěše z Falkenštejna.

Závěš se tak dostal k moci a nebylo tak pro něj asi příliš těžké usadit na Hlubokou Vítku, svého bratra. Závěš v tu dobu pomýšlel dosti vysoko, až na královský trůn. Avšak netrvalo dlouho a byl obviněn z velezrady a zajat. Toho využil mladý král Václav II., který pod pohrůžkou zabiti Závěše řešil povstání proti královské koruně. Tímto poněkud zvláštním způsobem donutil ke kapitulaci například hradní posádku na Lanškrouně. Avšak, jak již víme z úvodní citace, ne všude byl Václav II. úspěšný. Při požadavku na vrácení Hluboké neuspěl, za což zaplatil Závěš roku 1290 životem.

Přes odpor se poté hrad dostal do královského držení. Jako purkrabí sem byl dosazen Dobeš z Bechyně, který rozhodně nepatřil k přátelům Závěše z Falkenštejna.

Za slabé vlády Jana Lucemburského byl hrad

zastaven Vilému z Landštejna, ale Janův syn Karel IV. jej opět vykoupil a dokonce jej zařadil do svého zákoníku nazvaného Majestas Carolina. To mu mělo zajistit jeho neoddělitelnost od královské koruny.

Nestalo se tak a dokonce ještě za Karlova života byla Hluboká zastavována. Mezi zástavními majiteli vyniká Vilém z Perštejna, který hrad držel od roku 1490. Díky jemu se zchátralé středověké sídlo dočkalo nákladné opravy.

V tuto dobu se v okolí hradu objevilo také několik rybníků, které však Vilémovým potomkům nepřinesly žádaný zisk, ale jen rozsáhlé dluhy.

Zapeklitá situace okolo prodeje hradu se vyřešila až s rokem 1562, kdy Hlubokou koupil Jáchym z Hradce. Za jeho syna byl hrad ke konci 16. věku přestavěn v renesanční zámek. Páni z Hradce se však velkými investicemi vyčerpali, a proto byli nuceni v roce 1596 Hlubokou prodat Malovcům, kterým byla v rámci pobělohorským konfiskací zabavena.

Novým majitelem se roku 1622 stal známý generál Baltazar Marradas, který získal honosné sídlo velmi výhodně. To dokazuje i nápis "Fructus belli" jež dal zhotovit na jedné z nově postavených budov. Český překlad zní výmluvně - ovoce války.

Další zlom nastal roku 1661, kdy zámek koupili od Marradasových potomků Schwarzenberkové. Za nich byl v letech 1721 až 1728 výrazně barokně přestavěn. O něco později, roku 1744, obsadili Hlubokou Prusové, kteří zde napáchali mnoho škod. Následně bylo rozbořeno opevnění, čímž měl být potřen charakter vojenské

pevnosti.

Do dnešní podoby byla Hluboká proměněna až v první polovině 19. století. Zámek byl tehdy skoro celý zbořen a na jeho místě vyrostlo sídlo, jehož podoba byla odvozena od zámku v anglickém Windsoru. V roce 1940 byla Hluboká Schwarzenberkům zabavena nacisty a později státem.

ZAJÍMAVOST

V rozlehlém zámku se nachází celkem 141 přepychově vybavených komnat a sálů. Také přílehlý park pečlivě upravený samozřejmě v anglickém stylu čítá úctyhodných 190 ha a je důstojnou součástí hlubockého zámku.

Zámek není volně přístupný. Velký zážitek přináší noční návštěva Hluboké - v nedávné době zde bylo instalováno noční osvětlení, které jen umocňuje romantiku Hluboké.

(Připravil Bohumil Kysilko)